

Памятка владельцам животных о мерах по профилактике и недопущению возникновения и распространения сибирской язвы.

Сибирская язва - особо опасная инфекционная болезнь млекопитающих животных и человека, протекающая в молниеносной, острой, подострой и хронической формах. Молниеносное течение болезни характеризуется внезапным падением восприимчивого животного без проявления клинических признаков.

Клиническими признаками острого и подострого течения болезни являются повышение температуры тела до 41 - 42°C, сопровождающееся мышечной дрожью, учащением пульса и дыхания, беспокойством, угнетенным состоянием, отказом от корма, образованием на теле горячих припухлостей, отеками в области подгрудка, шеи, живота, а также коликами. Летальный исход при

остром течении болезни наступает на 2 - 3 сутки. Подострое течение болезни характеризуется теми же клиническими признаками, длится 5 - 8 суток со дня проявления клинических признаков.

Клиническим признаком хронического течения болезни является исхудание больного восприимчивого животного. Хроническое течение болезни длится до 90 суток. В состоянии агонии у восприимчивого животного отмечается выделение из естественных отверстий кровянистой пенистой жидкости. Сибирская язва относится к почвенной инфекции. Возбудитель сохраняется в почве более 300 лет. Заражение происходит чаще на пастбищах.

Главные направления профилактики сибирской язвы — 100 % вакцинация восприимчивых животных.

! В целях предотвращения возникновения и распространения сибирской язвы владельцы восприимчивых животных, обязаны:

✓ Предоставлять животных на плановые ветеринарно-профилактические и противоэпизоотические мероприятия.

Молодняк крупного рогатого и мелкого рогатого скота, кроме жеребят, в первый раз вакцинируют в трехмесячном возрасте, повторно — через шесть месяцев. Жеребят в первый раз вакцинируют в девятимесячном возрасте, повторно — через шесть месяцев.

Взрослых животных ревакцинируют ежегодно однократно;

✓ Предоставлять по требованиям специалистов государственной ветеринарной службы восприимчивых животных для осмотра, учета;

✓ Осуществлять выгон на пастбище только вакцинированных животных против сибирской язвы, через 14 дней после вакцинации;

✓ Осуществлять хозяйственные и ветеринарные мероприятия, обеспечивающие предупреждение болезней животных и безопасность ветеринарно-санитарном отношении продуктов животноводства, содержать в надлежащем состоянии животноводческие помещения и содержания для хранения кормов и переработки продуктов животноводства не допускать загрязнения окружающей среды отходами животноводства;

✓ Извещать специалистов государственной ветеринарной службы обо всех случаях заболевания или гибели восприимчивых животных, а также об изменениях в их поведении, указывающих на возможное заболевание;

✓ Не допускать несанкционированный (подворный) убой животных, реализацию животноводческой продукции без проведения ветеринарно-санитарной экспертизы;

✓ Не допускать сокрытия сведений о гибели животных.

СИБИРСКАЯ ЯЗВА



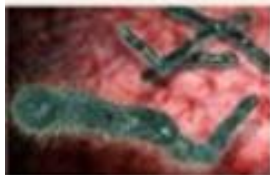
Сибирская язва (карбункул злокачественный, антракс) — особо опасная инфекционная болезнь домашних и диких животных всех видов, а также человека. Болезнь протекает молниеносно, сверхостро, остро и подостро (у овец и крупного рогатого скота), остро, подостро и ангинозно (у свиней), преимущественно в карбункулёзной форме — у человека. Возбудитель сибирской язвы — бацилла антрацис (*Bacillus anthracis*). Она представляет собой крупную спорообразующую грамположительную палочку. Вегетативные формы неустойчивы во внешней среде, быстро погибают при нагревании и кипячении, под действием обычных дезинфицирующих средств. Споры очень устойчивы, могут долго сохраняться при самых неблагоприятных условиях в воде несколько лет, в почве - десятки и сотни лет. После 5-минутного кипячения споры сохраняют способность вегетировать. В почве споры возбудителя сибирской язвы не только переживают длительное время, но при определённых условиях могут прорасти и вновь образовывать споры, поддерживая существование почвенного очага.

Эпизоотологические данные: Среди животных важное эпизоотологическое значение имеет алиментарный путь передачи возбудителя: при поедании кормов или питье воды, загрязнённых спорами сибирской язвы, через укусы кровососущих насекомых, переносящих возбудитель от больных животных, заражённых трупов и объектов внешней среды к здоровым животным. Полученное от больного животного сырьё (шерсть, шкура и др.) и продукты его переработки представляют опасность в течение многих лет. Почвенные очаги сибирской язвы сохраняют потенциальную эпизоотическую и эпидемическую опасность в течение десятилетий. При проведении строительных, гидромелиоративных и других земляных работ, а также с ливневыми и паводковыми водами споры могут быть вынесены на поверхность почвы, создавая возможность заражения животных и людей. Заражение человека происходит в процессе ухода за больным животным, убой, разделке туш, кулинарной обработке мяса, а также при употреблении в пищу продуктов, полученных от убоя больного животного.



ОСТОРОЖНО!

Сибирская язва: памятка для животноводов



Сибирская язва - особо опасное заболевание человека и многих видов животных, характеризующееся поражением кожи, кишечника, лёгких, лимфатических узлов и высокой смертностью

Возбудитель – спорообразующая бактерия, устойчивая к физико-химическим воздействиям, которая может сохраняться во внешней среде столетиями

Источник возбудителя больные животные, их экскременты (кал, моча, кровянистые истечения из естественных отверстий), а также зараженные сибиреязвенными спорами участки почвы и другие объекты внешней среды

Инкубационный период может быть от нескольких часов до 8 дней, чаще он составляет 2-3 дня

Основной путь заражения

у животных – через корма и воду, а также через укусы насекомых и органы дыхания,

у человека – при уходе за больными животными, в процессе их уоя, снятия шкур, разделки туш, кулинарной обработки мяса, при хранении, транспортировке

ВНИМАНИЕ! Употребление крови и мяса животных в период неблагоприятной обстановки по СИБИРСКОЙ ЯЗВЕ не допускается!

В зависимости от путей заражения у человека развивается **КОЖНАЯ, КИШЕЧНАЯ, ЛЕГочНАЯ** формы сибирской язвы:

КОЖНАЯ ФОРМА

летальность

10-20%



Покраснения, переходящие в чёрный струп, а затем – в безболезненную язву
Высокая температура
Головная боль
Слабость

КИШЕЧНАЯ ФОРМА

летальность

50%



Тошнота
Рвота с кровью
Кровяной понос
Боли в животе и пояснице

ЛЕГочНАЯ ФОРМА

летальность

90-95%



Боли в груди
Кашель со слизистой мокротой, затем с кровью



МЕРЫ ПРОФИЛАКТИКИ для владельцев животных:

Обязательное взаимодействие с ветеринарными специалистами:

- предоставление животных для проведения клинического осмотра, вакцинации
- информирование о вновь приобретённых животных
- проведение карантина для вновь приобретённых животных с целью ветеринарных исследований и вакцинаций
- проведение покупки, продажи, сдачи на убой, выгон на пастбище и всех других перемещений животных, реализации животноводческой продукции только с разрешения ветеринарной службы
- экстренное сообщение о случаях заболевания, вынужденного уоя или гибели животных

ВНИМАНИЕ! Трупы животных, павших от сибирской язвы, быстро разлагаются и поэтому обычно вздуты, окоченение в большинстве случаев не наступает или выражено слабо.

ВСКРЫТИЕ ТРУПОВ животных при подозрении на заболевание сибирской язвой ЗАПРЕЩЕНО!